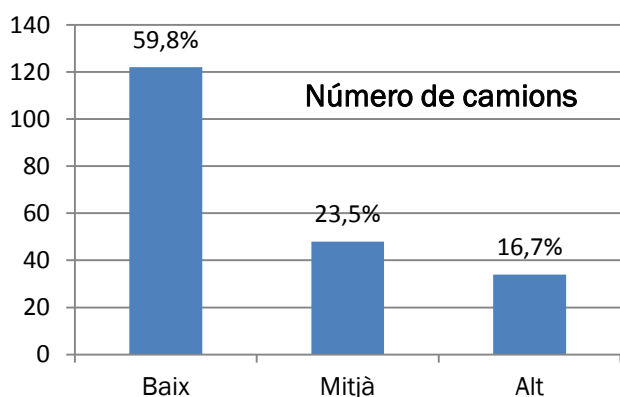




Micotoxines: Qualitat del blat de moro de la collita d'enguany

Un any més, gràcies a la col·laboració del sector privat conjuntament amb el sector públic es presenten els primers resultats sobre la qualitat del blat de moro/panís en relació a les micotoxines de la collita d'enguany. Es disposa d'un total de 204 mostres de les quals el 72 % correspon a les comarques gironines i el 28 % correspon a les comarques de Lleida.

Existeix un Reglament de la Unió Europea (1126/2007) que marca uns valors màxims de micotoxines en blat de moro destinat a l'alimentació humana. Aquests valors són de 4.000 ppb en fumonisines i 1.750 ppb en DON. En canvi, en el cas del blat de moro destinat a pinso només existeixen unes recomanacions. Tot i això, algunes empreses han establert uns límits per separar les partides en funció del grau de contaminació per així poder evitar problemes futurs en el bestiar. Aquests límits establerts són de 1.000 ppb en fumonisines, 500 ppb en DON i 20 ppb en aflatoxina. En el següent gràfic es poden veure les tres classificacions en funció del nivell de micotoxines que presenta:



El número de camions de la Figura 1, fa referència a totes les entrades, tant de les comarques de Girona com de les comarques de Lleida (204 mostres).

Tal com es pot veure, la major part de les partides de blat de moro rebudes (59,8%) han presentat uns continguts en micotoxines baixos (fumonisines per sota els 1.000 ppb i DON per sota els 500 ppb).

Un 23,5% dels camions han mostrat un contingut en micotoxines mitjà (fumonisines entre 1.000 i 4.000 ppb i/o DON entre 500 i 2.000ppb).

Figura 1. Classificació en funció del contingut en micotoxines dels camions de blat de moro rebuts. Font: ESPORC

El 16,7% dels camions restants, han presentat valors de contaminació alts (fumonisines per sobre 4.000 ppb i/o DON per sobre els 2.000 ppb). En el cas de l'aflatoxina, si els nivells es troben entre 5 i 20 ppb es classifiquen en el grup «alt», i si els nivells són superiors a 20 ppb es rebutja la partida i no s'accepta per a la fabricació de pinso.

Fumonisines i DON

Els primers resultats de la campanya 2017, tant a les comarques de Girona com a les comarques de Lleida, mostren uns continguts en fumonisines (Figura 2) més elevats que l'any 2016 i més baixos que els obtinguts l'any 2015.

En el cas de la DON a les comarques gironines (Figura 3), el contingut ha augmentat respecte els nivells de 2015 i de 2016, mentre que en les comarques de Lleida el contingut s'ha anat reduint en els anys.

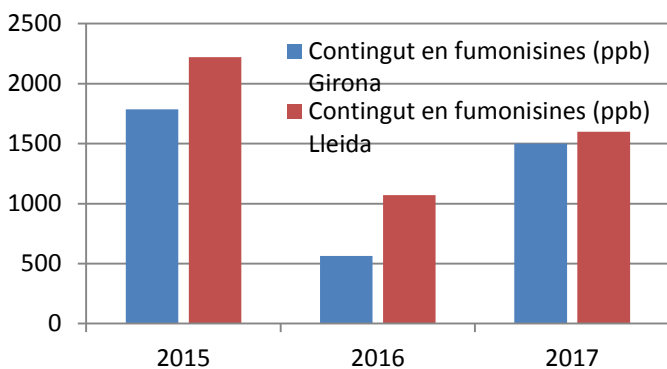


Figura 2. Contingut en fumonisines durant les campanyes 2015, 2016 i 2017. Font: ESPORC

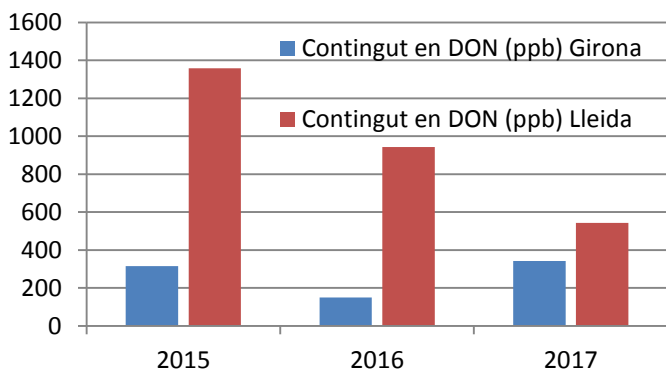


Figura 3. Contingut en DON durant les campanyes 2015, 2016 i 2017. Font: ESPORC

Per això és tant important portar una bona gestió dels assecadors i del posterior emmagatzematge. S'ha d'evitar que un lot de blat de moro verd estigui més de 24 hores pendent d'assecar, ja que amb els nivells d'humitat i de temperatura presents, el fong es pot desenvolupar i generar micotoxines amb molta facilitat.

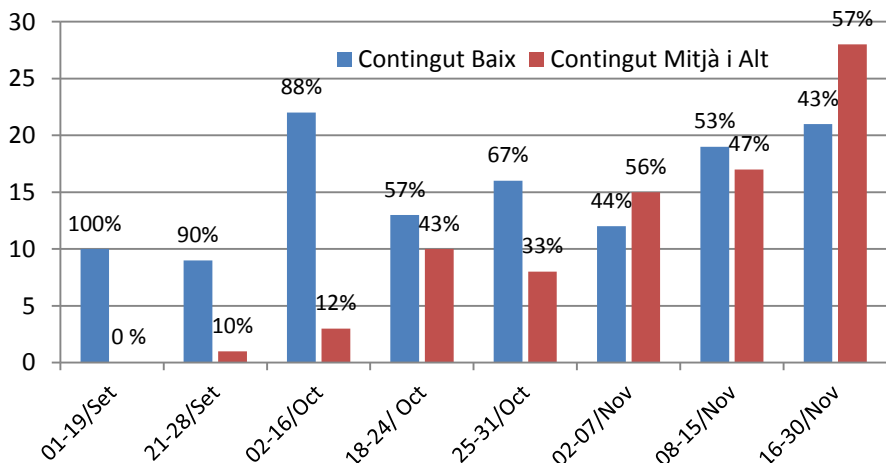


Figura 4. Classificació dels camions en funció del contingut en micotoxines i de la data de recepció

A la figura 4 es pot veure la classificació dels camions de blat de moro en funció del contingut en micotoxines i de la data d'entrada a fàbrica, des de principis de Setembre fins a finals de Novembre.

En general, s'observa clarament que el número de camions on el blat de moro presenta continguts de micotoxines mitjà o alt tendeix a incrementar-se a mesura que es retarda la data de collita.

S'ha de tenir en compte que en els resultats de la campanya actual només es disposa de les dades de les primeres entrades (204), en canvi tant en el 2016 com en el 2015 es disposa de totes les dades de l'any. El total de mostres de l'any 2016 va esser de 630, i el total del 2015 va esser de 525 mostres.

Aquests dos gràfics no es poden utilitzar de forma comparativa entre les dues contrades, ja que en el global dels anys es disposa de moltes més mostres de les comarques gironines (1.081 mostres totals) que de les comarques de Lleida (278 mostres totals).

Aflatoxines

Les aflatoxines són un grup de micotoxines molt problemàtic produït per fongs del gènere *Aspergillus*.

La seva presència en pinsos i en matèries primeres està regulada pel reglament 574/2011. Aquestes micotoxines es poden produir a camp, però sobretot es desenvolupen durant l'emmagatzematge.



Imatge 1. Atac d'*Aspergillus* sp. en gra de blat de moro. Font: Pioneer

