

Vigila les plagues de la colza a inici de la primavera

Durant la primavera es poden donar atacs de plagues que limiten la productivitat de la teva parcel·la. Dues de les més importants són els corcs de les síl·liqües i els pugons.

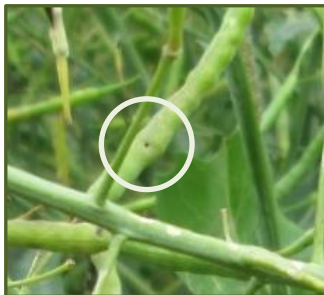
1. Els corcs de les síl·liqües (*Ceutorhynchus assimilis*) i els mosquits de la colza (*Dasyneura brassicae*)

Els corcs de les síl·liqües són uns coleòpters, que en estadi adult mesuren entre 2,5 i 3 mm. Es poden observar abans, durant i després de la floració. Realitzen les seves postes en síl·liqües tendres, quan tenen una mida entre 6 i 10 mm. Les seves larves mengen grans a l'interior de les síl·liqües, ocasionant un dany sovint poc important. Els corcs solen ésser els precursors de l'atac dels mosquits de la colza, que aprofiten els forats que deixen a les síl·liqües, per realitzar les seves postes. Les larves dels mosquits són les que causen els danys més importants al cultiu.

Les seves poblacions es poden seguir amb trampes en forma de cubeta de color groc. En estadi adult no s'ha de confondre amb el corc de la tija (*Ceutorhynchus napi*), més gran i amb tonalitats més griseses.



Adult de corc de les síl·liqües



Atac del corc de les síl·liqües



Larves del mosquit de la colza a l'interior de síl·liqües

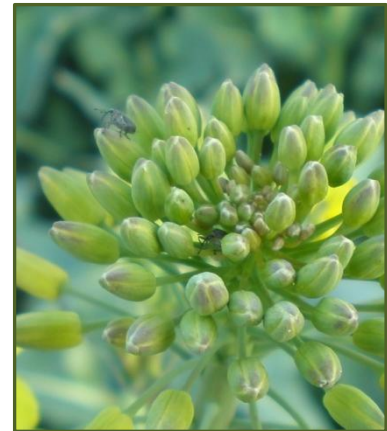


Foto 1. Corcs de les síl·liqües durant l'estadi d'inici de floració de la colza.

1 Els corcs de les síl·liqües i els mosquits de la colza

2 El pugó

3 Els tractaments insecticides

Control. La lluita contra aquestes dues plagues s'ha de centrar en el control de la primera, el corc de les síl·liqües. Un cop detectat el seu vol, amb trampes de la cubeta groga, es recomana realitzar un tractament insecticida si la seva població és superior a 1 adult cada 2 plantes i les temperatures són més altes de 15 °C.

En el cas que les poblacions es concentrin en les vores dels camps, pot ésser suficient el tractament només d'aquesta part de la parcel·la.

2. El pugó (*Brevicoryne brassicae*)

El pugó que ataca la colza és de color gris i les seves colònies es poden apreciar a simple.

Estadis de risc. Des del començament de la separació de botons fins a la formació de síl·liques.

Control. El llindar de tractament en cas de presència de pugó, es quan hi ha una presència igual o superior a 2 colònies/m². Normalment amb un tractament a les vores de la parcel·la sol ésser suficient.



Pugó als botons florals de la colza.



Pugó als extrems de les tiges de la colza.

3. Els tractaments insecticides



La majoria de tractaments insecticides, no es poden aplicar durant la floració.

La colza és una planta mel·lífera que té un gran atractiu per les abelles i altres insectes pol·linitzadors.



El nombre d'insecticides autoritzats pel control dels corcs de les síl·liques no és gaire alt en comparació amb altres països veïns. La majoria són matèries actives de la família de les piretrines: Alfacipermetrin, cipermetrin i deltametrin.

Els insecticides autoritzats pel control del pugó són: Deltametrin, lambda cihalotrin i pirimicarb. Aquest darrer, al ser un insecticida sistèmic, es l'únic compatible amb abelles i autoritzat per aplicar en floració.

Autors:

Joan Serra i Gironella. joan.serra@irta.cat. IRTA Mas Badia

Joan Fañé i Bolibar. joan.fane@irta.cat. IRTA Mas Badia

Roser Sayeras i Oliveras. rosier.sayeras@irta.cat. IRTA Mas Badia

Elena González i Llinàs. elena.gonzalez@irta.cat. IRTA Mas Badia

IRTA